

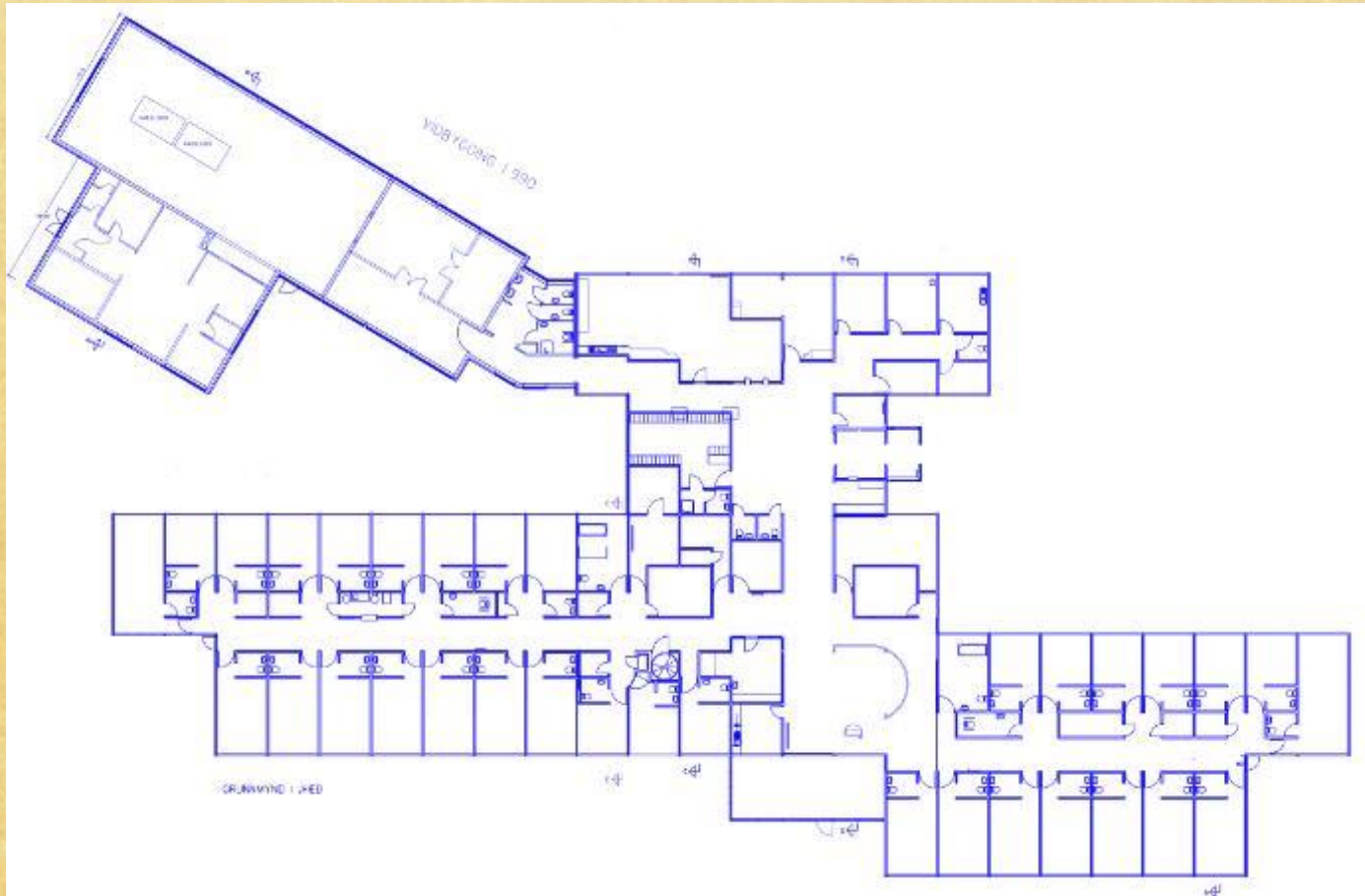


# Viðbragðs- og rýmingaráætlun

Dvalarheimilið Hraunbúðir

Leiðbeiningar

# Almennar leiðbeiningar um viðbragðs- og rýmingaráætlun



# Leiðbeiningar Eldur

- ◆ Ýtið á næsta brunaboða Hringið í **112**  
Tilkynnið um eld til nærstaddra
- ◆ Farið stystu leið út úr húsinu Ef reykur er í flóttaleið þá  
veljið næstu flóttaleið  
Ekki fara aftur inn í húsið fyrr en leyfi hefur verið gefið
- ◆ Ef reykur er á gangi, lokið hurðum,  
reynið að þétta með þeim t.d. með blautri tusku og gerið  
vart við ykkur í glugga

# Leiðbeiningar Jarðskjálftar

- ◆ Farið í horn burðarveggja, opnar dyr eða undir borð
- ◆ Forðið ykkur frá svæðum þar sem hlutir geta fallið úr hillum
- ◆ Krjúpa – Skýla - Halda
- ◆ Ekki hlaupa út í óðagoti  
Yfirgefa húsið ef það er skemmt eftir jarðskjálftann

# Leiðbeiningar það sem þarf að kynna sér

- ◆ Rýmingaráætlun hússins
- ◆ Útgönguleiðir og björgunarop
- ◆ Staðsetningu brunaboða
- ◆ Staðsetningu og notkun slökkvitækja
- ◆ Annan neyðarbúnað sem til staðar er í húsnæðinu

# Stjórnendur og lykilstarfsmenn

- ♦ Stjórnandi aðgerða er viðkomandi yfirmaður .
- ♦ Með honum er t.d Lykilstarfsmaður /Rýmingarfulltrúi .
- ♦ Fara yfir sitt svæði og athuga.  
hvort allir séu komnir út .
- ♦ Miðla upplýsingum til yfirmanns um rýmingu.
- ♦ Láta vita ef grunur er um að einhver  
eða einhverjir séu enn inni á hættusvæði .

# Listi yfir lykilstarfsmenn

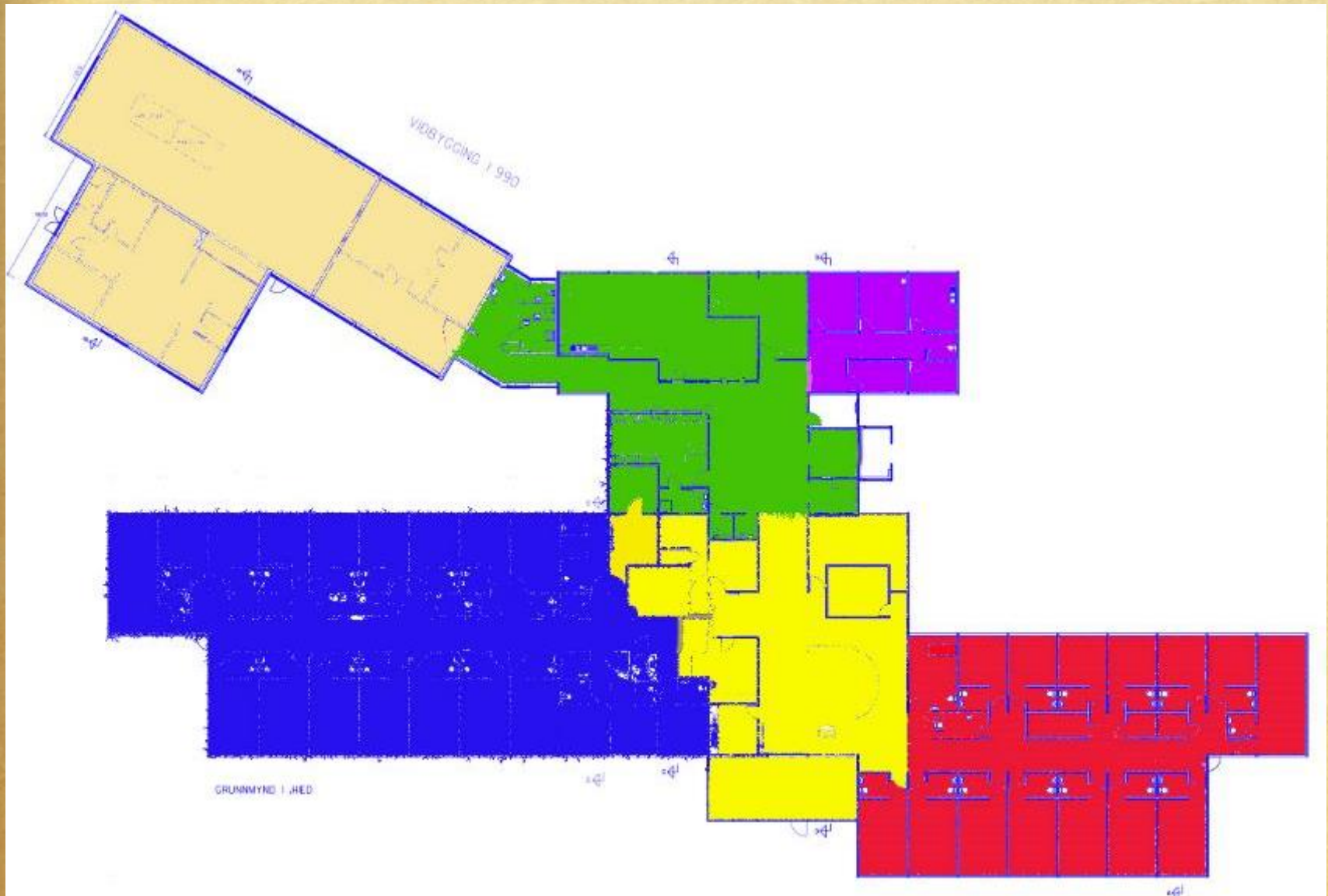
Svæði	Lykilstarfsmenn	Litur
Austurgangur	Eygló Alda og Fanny Rósa	Red
Setustofa og sólstofa	Lea og Anzhelika	Yellow
Vesturgangur	Rósa Gunnarsdóttir og Kolbrún Kristjánsdóttir	Blue
Föndur, yðjubjálfun og dagdvöl	Hanna Þórðardóttir og Sonja Ruiz	Green
Skrifstofa, Hárgreiðsla og snyrtistofa	Sólrún Gunnarsdóttir og Sýlvía Birkisdóttir	Purple
Eldhús, matsalur og kapella	Tómas Sveinsson Sigurveig Steinarsdóttir	Orange

# Stöðvar starfsmanna eftir litum

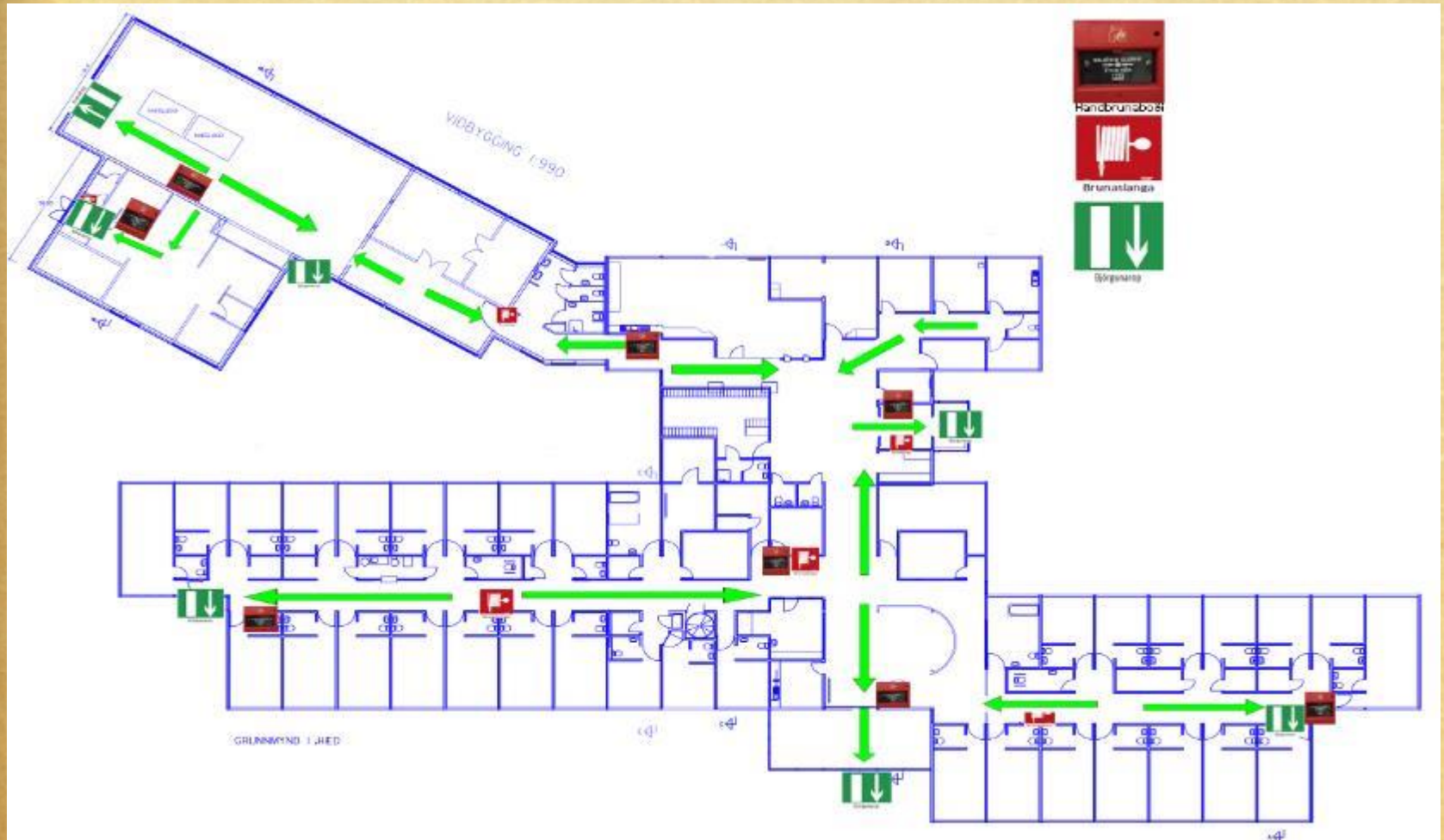
<b>Eygló</b>	<b>Lea</b>	<b>Rósa G.</b>	<b>Hanna Þ.</b>	<b>Sólrún G.</b>	<b>Tómas S.</b>
Fanný	Anzhelika	Kolbrún K	Sonja R.	Sylvía B.	Sigurveig S
Yvona	Margrét Á	Írena	Nathalia	Þórunn I.	Heiðrún
Elvar Geir	Pura G.	Ingibjörg Þ	Ásta Halld.	Sigurveig A	Guðfinna
Harpa	Elín M.	Kolbrún R.	Bozana	Guðný Be.	Jóna
Anna G.	Elín Inga	Jónína H.	Sólveig M.	Leifa	Sesselja
Sigríður G.	Sara Rún	Kristín Sj.	Silla Leu	Jensína	Ólafur
		Kristjana J.			
		Pálína Ú.			
		Ragna St.			



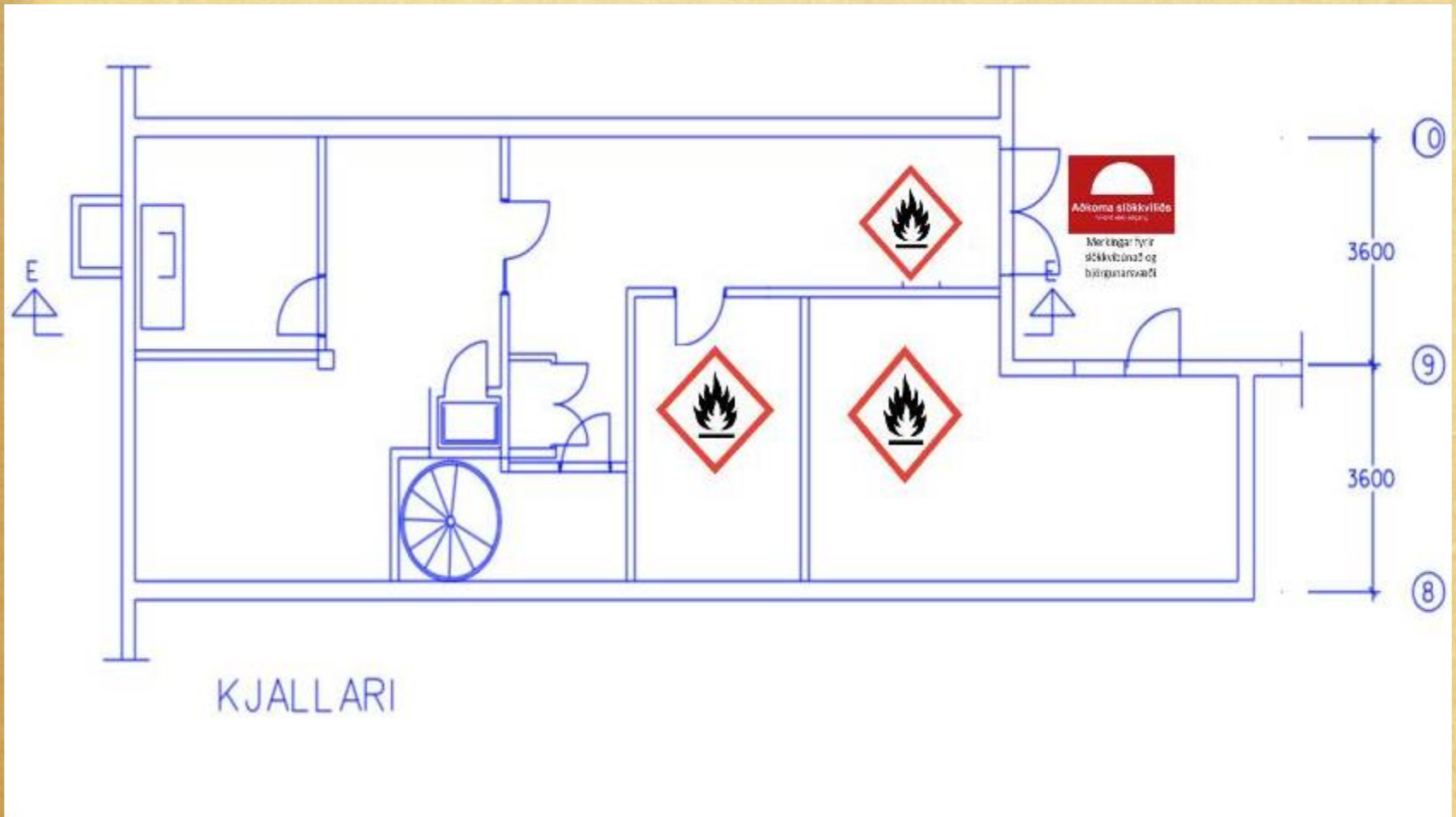
# Viðbragðsstöðvar starfsfólks.



# Flóttaleiðarteikning viðbrögð við hættuástandi 112



# Kjallari



# Mynd af söfnunarsvæði



**Brunaviðvörðunarkerfi  
gefur boð**

**ALLIR**

Fara út um  
greiðfæra flóttaleið.  
Fara á söfnunarsvæði.

**LYKILSTARFSMENN**

Tryggja rýmingu.  
Meta ástand.  
Upplýsa stjórnanda.

**STJÓRNANDI**

Fer að stjórnstöflu.  
Aðgætir boðin.  
Aflar upplýsinga.

**ELDUR**  
Ótryggt ástand.



Hringja í **112.**



Rýming húsnæðis.



Slökkva eld ef öruggt er.  
Lágmarka tjón.  
Fara í öruggt húsaskjól



Stjórnandi eða staðgengill  
tekur á móti slökkviliði.

## **FALSBOD**

Tryggt ástand.



Stöðva bjöllur.



Hringja í vaktstöð.



Gefa upplýsingar um atvikið.  
Hætta við rýmingu.



Atvikið skráð í þjónustubók.

# Til umhugsunar

- ◆ Þurfa einhverjir hjálp við að komast út?
- ◆ Eru einhver hættuleg efni sem þarf að huga að?
- ◆ Einhver fleiri atriði tengd starfsemi sem þarf að segja frá?
- ◆ Koma upplýsingum og athugasemdum til stjórnanda
- ◆ Koma upplýsingum áfram til slökkviliðs ef þarf



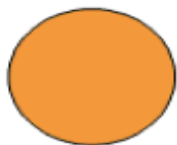
# Minnisatriði stjórnanda

- ♦ Gott að merkja söfnunarsvæði með stöng, fána eða öðrum merkingum.
- ♦ Gott er að hafa Gjallarhorn
- ♦ Huga að koma fólki í hús ef vont er veður t.d Kirkjugerði eða Hamarsskóli
- ♦ Nánar í handbók stjórnenda.

# Minnisatriði

- ♦ Út- og neyðarlýsing skal vera til staðar á áberandi stöðum í byggingunni
- ♦ Til staðar þurfa að vera teikningar sem sýna brunahólf, slökkvibúnað, flóttaleiðir og söfnunarsvæði
- ♦ Hafa yfirsýn yfir að allir séu komnir út úr byggingunni t.d manntal
- ♦ Ekki er leyfilegt að nota lyftur og gera þarf aðrar ráðstafanir vegna t.d. fatlaðra
- ♦ Halda rýmingaræfingu allavega einu sinni á ári

# Merkingar á teikningu.



Þú er hér



Slökkvitæki



Brunaslanga



Björgunarop



Söfnunarstaður



Hættuleg efni



Hjartastuðtæki



Merkingar fyrir  
slökkvibúnað og  
björgunarsvæði



Eldfim efni

# Hvað ber starsmönnum á næturvakt að gera, því aðeins tveir starfsmenn eru þá á vakt

Fyrst af öllu þarf að staðfesta boðin þ.e.a.s fara að stjórnstöð, stöðva bjöllur, sjá hvaðan boðin koma og athuga hvort um alvöru, eða falsboð sé að ræða. Ef um alvöru boð er að ræða þá þarf að setja kerfið aftur í gang t.d með næsta handboða og hefja síðan næstu aðgerðir.

# Næturvakt !

- ♦ Eiga starfsmenn næturvaktar að hefja rýmingu strax ? Það myndi væntanlega fara eftir staðsetningu eldsinns og eðlilegast væri að byrja að rýma þar sem eldurinn kemur upp.
- ♦ Tveir starfsmenn ráða klárlega ekki við að rýma húsnæðið einir. Ef til neyðarástands kæmi þá þyrfti að ræsa út mannskap á frívakt og væntanlega yrðu fleiri bjargir nýttar s.s Björgunarfélagið , Rauði Krossinn o.s.frv.
- ♦ Þegar Rýmingaráætlun fer í gang að nóttu til fara viðbrögð starfsmanna eftir eðli atburðar, í fyrstu færi kanski annar í að hringja út og tala við Neyðarlínu á meðan hinn færi í að athuga aðstæður eða byrja á að vekja heimilsfólk og leiðbeina þeim út sem geta bjargað sér sjálfir en svo þyrftu þeir væntanlega að vinna saman við þá sjúklinga sem þarfnast aðstoðar þar til meiri aðstoð berst.

# Næturvakt !

- ♦ Eldvarnarhurð skilur matsalinn og eldhús frá íbúðarhluta heimilisins og er á segli þannig að hún lokast við brunaboð. Eldri rennihurðir á göngunum eru á bræðivari þ.e.a.s þær loka ekki fyrr en ákveðnu hitastigi er náð en búið er að senda beiðni á að þeim verði breytt og þær settar á segul þannig að þær lokist sjálfkrafa við brunaboð.
- ♦ Gæti komið upp að loka þufi eldvarnarhurðum handvirkt og er það hægt. Á hurðinn inn í matsal er rofi uppi við segulinn sem þrýsta þarf á til að loka hurðinni handvirkt , og gömlu eldvarnarhurðirnar á göngunum á að vera hægt að toga í til að loka þeim. Svo þarf að tryggja að aðrar hólfandi hurðir séu með sjálflokandi búnaði (pumpu) og að þeim sé ekki haldið opnum með bandi, fleygum eða einhverju álíka,
- ♦ Ef eldvarnarhurðir lokast við brunaboða og starfsmenn þurfa að opna þær til að komast á vaktsvæði eða bjarga fólki þá er það í lagi. Hurðir sem lokast sjálfkrafa við brunaboð gera ekki greinarmun á því hvar eldurinn er og hvar ekki heldur lokast þær fyrst og fremst til að hefta frekari útbreiðslu elds. Muna bara að loka hriðinn aftur og ekki festa þær í opinni stöðu með stól eða einhverju þess háttar.

# Næturvakt !

- ♦ Eftir að hringt er í 112 er viðbragðstími slökkviliðs 5 – 7 mínútur.
- ♦ Ef snóbylur og ófærð er ef neyðarástand kemur upp þá verður fyrst og fremst að bjarga fólki , annað hvort út úr húsinu eða þá í þann hluta hússins sem er öruggur. Það hefur verið þannig að helstu stofnbrautir eru alltaf ruddar fyrst fyrir viðbragðsaðila, þannig að töfin ætti ekki að verða mikil en þó er möguleiki á að hér verði allt ófært í einhvern tíma og þá verður bara að meta ástandið og aðgerðir ef þannig aðstæður koma upp, við erum með Kirkjugerði og Hamrskóla sem neyðarhúsnæði.
- ♦ Einnig ber að hafa það í huga að Lögregla ræsir út björgunarsveitina í samráði við aðra aðila ef þörf er á.

# Næturvakt !

- ♦ Gerður verður hringilisti eða önnur boðleið til að ræsa út allt starfsfólk Hraunbúða hvort sem er á nóttu eða degi ef neyðarástand kemur upp og koma þá starfsmenn til með að raða sér upp eftir litakerfi eða og að sjálfsögðu á þeim stað sem neyðin er.
- ♦ Ef neyðarástand kemur uppá að nóttu til þá sjá starfsmenn næturvaktar um að ræsa neyðar- hjálparlista starfsmanna.
- ♦ Ef til eldgoss kæmi og starfsfólk er upptekið við að bjarga sé og sínum, þá koma alltaf viðbragðsaðilar eins og Lögregla, slökkvilið, Björgunarfélag, ásamt sjálfboðaliðum fyrstir á staðinn.
- ♦ Eðlilegt er að virkja aðstandendur til aðstoðar eftir að rýming hefur farið fram til að koma skjólshúsi yfir heimilisfólkið og aðra aðstoð ef þurfa þykir.



# Næturvakt !

- ♦ Símakerfi í dag eru ekki ávalt í lagi, en allir eru með GSM síma , en viðbragðsaðilar mæla eindregið með Tetrastöð sem er stafrænt talstöðvarkerfi með símamöguleika sem er sérsniðið að þörfum viðbragðsaðila þar sem hraði og öryggi skiptir máli. Með þessu kerfi geta allir talað saman og beint við Neyðarlínu.
- ♦ Neyðarbjöllukerfi er á vararafhlöðum og virkar í einhverja klukkutíma þó svo að húsið verði rafmagnslaust
- ♦ Alla nýja starfsmenn á að fara með yfir viðbrags- og rýmingaráætlun, flóttaleiðir og annan björgunarbúnað sem í húsinu er. Allir eiga að vita hvað á að gera og hvert þeirra hlutverk er en einhver vó kemur uppá.

# Undirbúningur

- ◆ Kynnið ykkur flóttaleiðarkort á ykkar svæði Þar á að koma fram:
- ◆ Tvær bestu flóttaleiðirnar
- ◆ Söfnunarsvæði
- ◆ Upplýsingar um hvernig á að bregðast við eldi og jarðskjálftum
- ◆ Staðsetning brunavarnabúnaðar



# Rýmingaræfing

- ♦ Allir eiga að vita af æfingunni !
- ♦ Póstur til starfsmanna !
- ♦ Skjáauglýsing og póstur til annarra t.d gesta !
- ♦ Póstur til forráðamanna !
- ♦ Hringja í vaktstöð !
- ♦ Hafa samband við **112** og láta vita !

# Rýming

## Þegar kerfið fer af stað !!

- ♦ **1)** Eiga allir að fara hratt en skipulega út á söfnunarsvæði Skilja allt dót eftir t.d. töskur, úlpur og fl  
Bíða þar eftir fyrirmælum yfirmanns
- ♦ **2)** Lykilstarfsmenn fara yfir sín svæði
- ♦ **3)** Yfirmaður heimilar inngöngu þegar allar upplýsingar eru komnar frá lykilstarfsmönnum / rýmingarfulltrúum og allir hafa verið upplýstir um gang æfingarinnar

# Viðbragðs- og rýmingaráætlun

- ◆ Þar sem viðbragðs- og rýmingaráætlun er til staðar er hægt að skipta viðbragðsáætlun í tvennt fyrri og seinni hluta
- ◆ Eingöngu þar sem virk viðbragðs- og rýmingaráætlun er til staðar  
Viðbragðs- og rýmingaráætlun þarf þá að æfa einu sinni á ári

# Rýmingaræfing- fyrri hluti

- ♦ Þegar kerfið fer af stað og hljóðnar \*\*

Þarf viðkomandi yfirmaður eða rýmingarfulltrúar

að **1)** Setja alla í viðbragðsstöðu

**2)** Skoða flóttaleiðakort

**3)** Gefa upplýsingar um stystu  
leiðir og söfnunarsvæði

**4)** Bíða átekta

# Rýmingaræfing – seinni hluti

- ♦ Þegar kerfið fer aftur af stað á fulla hringingu \*\*
- ♦ 1) Eiga allir að fara hratt en skipulega út á söfnunarsvæði  
Skilja allt dót eftir t.d. töskur, úlpur o.fl  
Bíða þar eftir fyrirmælum yfirmanns
- ♦ 2) Lykilstarfsmenn fara yfir sín svæði
- ♦ 3) Yfirmaður heimilar inngöngu þegar allar upplýsingar eru komnar frá lykilstarfsmönnum / rýmingarfulltrúum og allir hafa verið upplýstir um gang æfingarinnar .

# Lokaorð

- ◆ Þessa áætlun ber að uppfæra reglulega
  - ◆ Fara yfir starfsmannalista og breyta eftir þörfum
  - ◆ Ekki sjaldnar en tvisvar á ári
  - ◆ Ávalt vinna þetta í samstarfi við Slökkviliðið
- ◆ Vestmannaeyjum 14 nóvember 2016  
Tómas Sveinsson